

# Rapport annuel sur le prix et la qualité du service public de l'eau potable

Décret n° 95-636 du 6 mai 1995

## Exercice 2020



Visite des installations du SIAEP par le nouveau comité

SIAEP  
2, rue de l'école - Ammertzwiler  
68210 BERNWILLER  
Tél 03 89 25 34 09  
[siaep.ammertzwiler@wanadoo.fr](mailto:siaep.ammertzwiler@wanadoo.fr)

# SOMMAIRE

I)	Les caractéristiques générales du service .....	3
a)	Objet .....	3
b)	Conditions particulières .....	3
c)	La nature exacte des compétences .....	3
d)	Travaux nécessaires au fonctionnement du service.....	4
e)	Les responsabilités civiles et pénales .....	4
II)	Présentation générale du Syndicat Intercommunal .....	4
a)	Localisation des principaux points de prélèvement et capacité.....	4
b)	Les ouvrages de stockage .....	5
c)	Plan simplifié du réseau.....	6
d)	Coupe schématique du réseau.....	6
e)	Schéma d'alimentation en eau du SIAEP .....	7
f)	Les Abonnés .....	8
g)	Caractéristiques du réseau .....	8
h)	Caractéristiques des branchements .....	8
i)	Volumes produits.....	9
j)	Volumes distribués .....	9
k)	Evolution de la distribution .....	9
l)	Consommation par logement.....	10
m)	Indice linéaire de pertes en réseau .....	10
n)	Evolution du rendement.....	11
o)	Rendement par secteur de distribution .....	11
p)	Indice de connaissance et de gestion patrimoniale .....	11
q)	Taux moyen de renouvellement des réseaux .....	11
III)	Qualité de l'eau.....	12
a)	Puits de Schweighouse .....	12
b)	Puits d'Ammertzwiller .....	12
c)	Qualité de l'eau du robinet .....	13
d)	Branchements en plomb .....	15
e)	Eau distribuée .....	15
f)	Indice d'avancement de la protection de la ressource .....	15
IV)	Le prix de l'eau.....	16
a)	Détail du prix de l'eau .....	16
b)	Récapitulatif du prix de l'eau .....	16
c)	Facture type semestrielle de 60 m <sup>3</sup> .....	17
d)	Taxe et frais annexes .....	18
1)	Taxe de branchement.....	18
2)	Participation aux frais de gestion : .....	18
V)	Investissements réalisés par le SIAEP en 2020 .....	18
VI)	Suivi de travaux réalisés par le SIAEP .....	18
VII)	Travaux d'entretien (fuites) en 2020 .....	19
VIII)	Les dettes du Syndicat .....	20
IX)	Prévisions investissements et travaux.....	20
	ANNEXES : note d'information de l'agence de l'eau Rhin-Meuse .....	22

## EXERCICE 2020

# RAPPORT ANNUEL SUR LE PRIX ET LA QUALITE DU SERVICE DE L'EAU POTABLE

### **I) Les caractéristiques générales du service**

La distribution publique de l'eau potable s'étend sur l'ensemble du territoire des 9 communes rurales adhérentes au **Syndicat Intercommunal d'Alimentation en Eau Potable** d'Ammertzwiler Balschwiler et environs.

#### **a) *Objet***

Le SIAEP exerce d'une part les activités de production d'eau potable par l'exploitation des puits d'Ammertzwiler et de Schweighouse et d'autre part la distribution sur l'ensemble des 9 communes : Balschwiler, Bernwiler, Buethwiler, Diefmatten, Eglingen, Falkwiler, Gildwiler, Hagenbach & Hecken.

#### **b) *Conditions particulières***

Les travaux d'extension, de modification, d'entretien, de réparation et de branchement sur le réseau d'eau potable sont effectués par l'entreprise SUEZ dans le cadre d'un marché négocié à bons de commande avec effet au 01/07/2017 en application des articles 35, 65, 66 & 71. La durée du contrat est fixée à 1 an renouvelable 3 fois par tacite reconduction. Les commandes des travaux se font au fur et à mesure des besoins et à la demande du Syndicat.

L'entretien du matériel de pompage et la surveillance des sites d'Ammertzwiler, des réservoirs de Gildwiler, d'Hagenbach et les puits de Schweighouse sont assurés par la Société 2CAE. La durée du contrat est fixée à un an, reconductible chaque année.

#### **c) *La nature exacte des compétences***

Le service est exploité en régie.

Il concerne l'entretien, le fonctionnement et l'investissement continu des ouvrages, toutes les relations avec les usagers (demande d'abonnement, de réalisation de branchement, relevé d'eau, renseignements, conseils, etc.) et la facturation d'eau.

Une secrétaire, un technicien et ponctuellement des releveurs assurent le service aux abonnés du Syndicat d'eau.

#### **d) Travaux nécessaires au fonctionnement du service**

Les travaux de réparation et renouvellements des réseaux sont à la charge du Syndicat. Lors de la réunion du 24/01/2006, le Comité Directeur a décidé l'installation systématique de bornes de comptage en limite de propriété en cas de réparation de fuite, ou de remplacement de conduite ou de rétablissement de branchement. Le SIAEP restant responsable jusqu'au compteur. Les compteurs en service appartiennent au Syndicat qui les loue aux abonnés.

#### **e) Les responsabilités civiles et pénales**

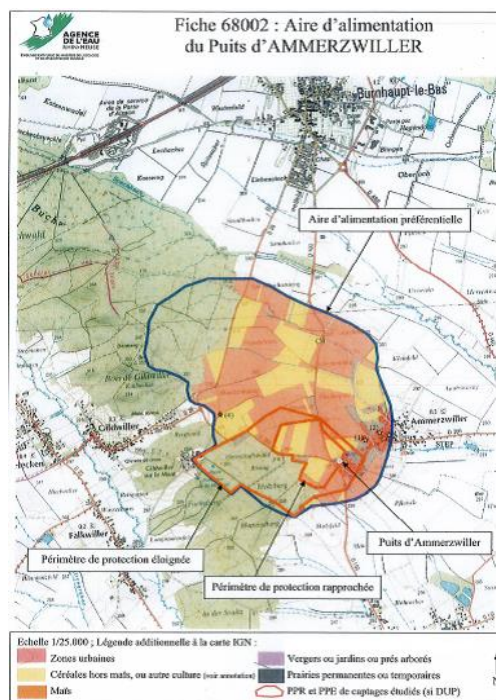
Le SIAEP est responsable de la qualité de l'eau distribuée. Il est responsable des dommages liés à l'existence des ouvrages dont il est propriétaire. Il a le devoir d'information à l'égard des usagers.

### **II) Présentation générale du Syndicat Intercommunal**

#### **a) Localisation des principaux points de prélèvement et capacité**

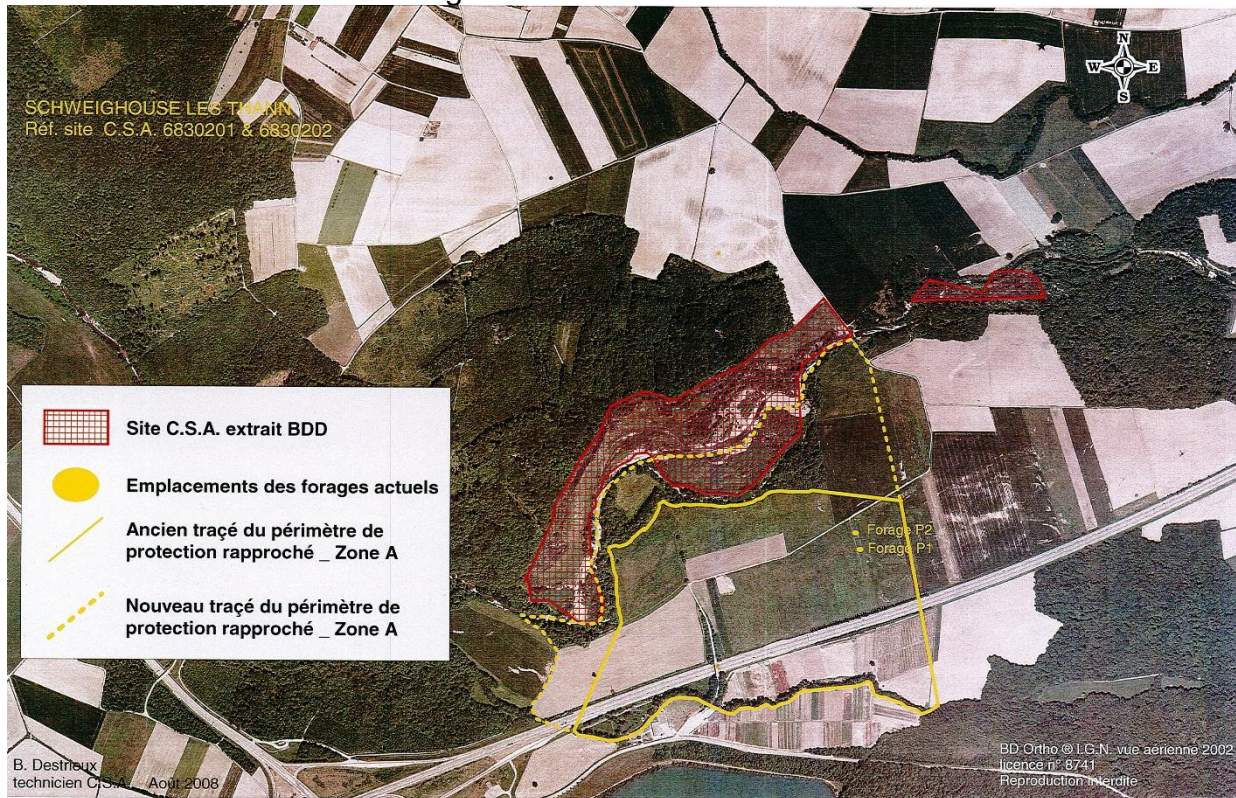
Le SIAEP d'Ammertwiller - Balschwiller et Environs est alimenté par le puits d'Ammertwiller (DUP du 1<sup>er</sup> avril 1977 – arrêté n° 49954) et les 2 puits de Schweighouse (DUP du 02 avril 2009 – arrêté n° 200909219).

- Puits d'Ammertwiller : pompe avec variateur de vitesse de 10 à 50 m<sup>3</sup>/h





- Puits n° 1 de Schweighouse : débit de 50 m<sup>3</sup>/h
- Puits n° 2 de Schweighouse : débit de 70 m<sup>3</sup>/h.



- Maillage d'eau potable

Il existe des conventions d'entraide de service public d'eau potable entre plusieurs collectivités et notre Syndicat. Chacune des collectivités s'engage à aider, au mieux de ses possibilités, la collectivité qui sollicite une fourniture de secours d'eau potable.

Maillage entre SIAEP de la Doller et SIAEP d'Ammertzwiller

Maillage entre SIAEP de Traubach et SIAEP d'Ammertzwiller

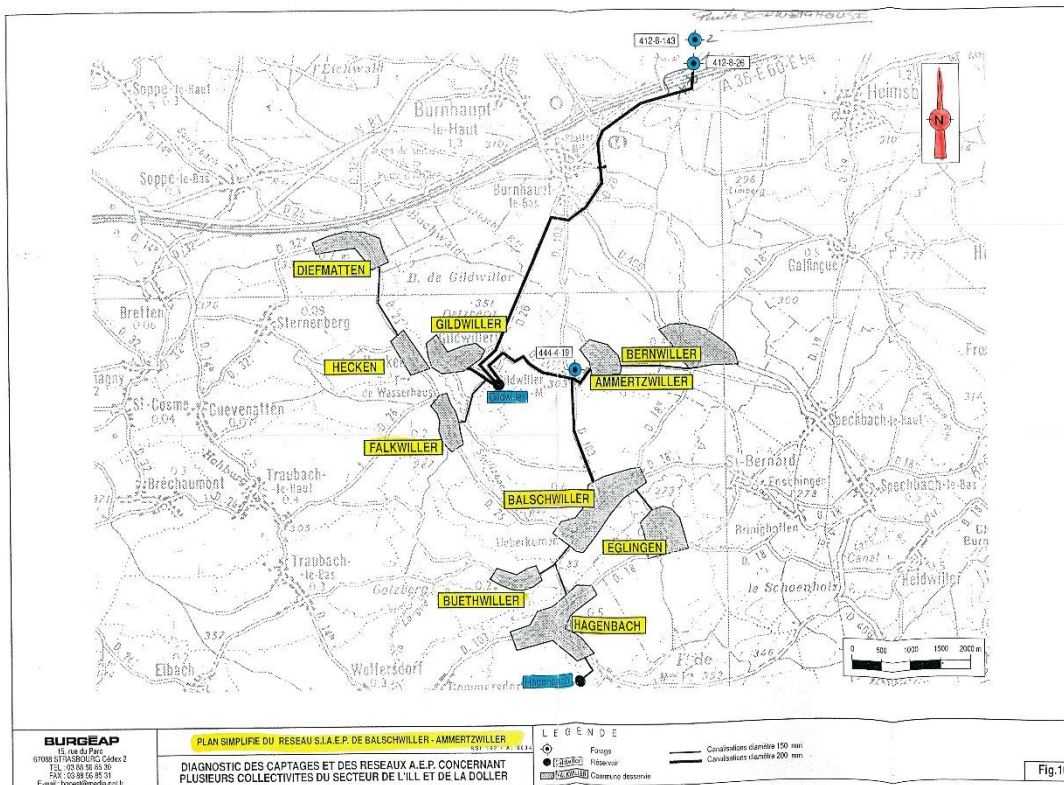
Maillage entre la commune de Ballersdorf et SIAEP d'Ammertzwiller

### ***b) Les ouvrages de stockage***

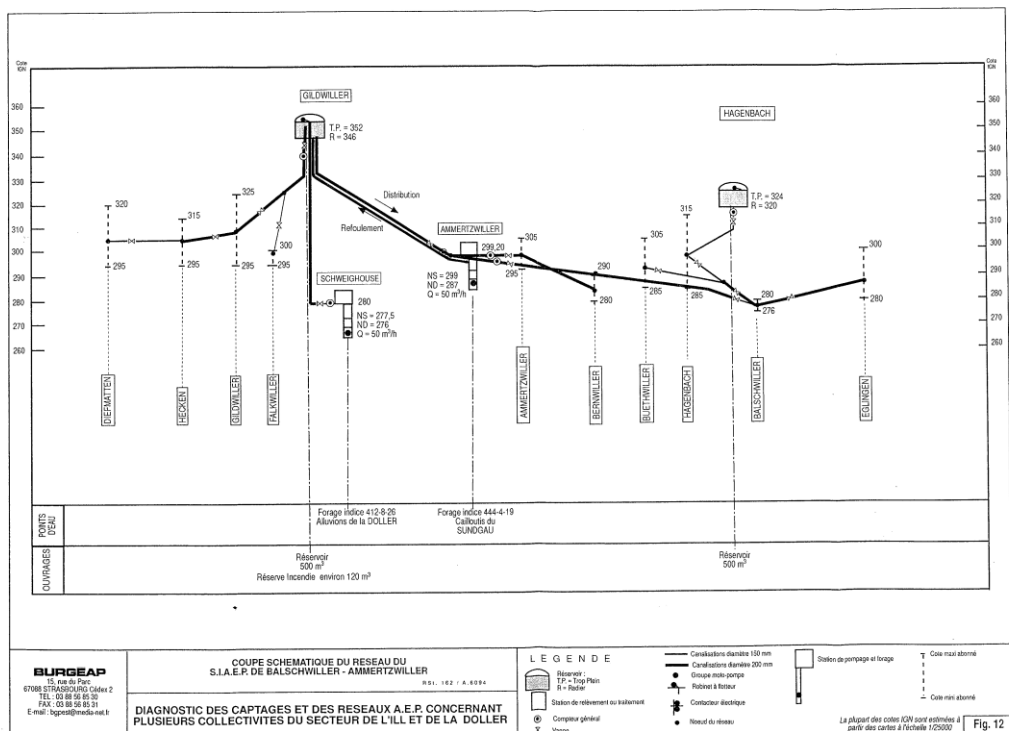
Réservoir de Gildwiller le Mont : capacité de 600 m<sup>3</sup> – mis en service en 1959

Réservoir de Hagenbach : capacité de 400 m<sup>3</sup> – mis en service en 1967

### c) Plan simplifié du réseau



### d) Coupe schématique du réseau



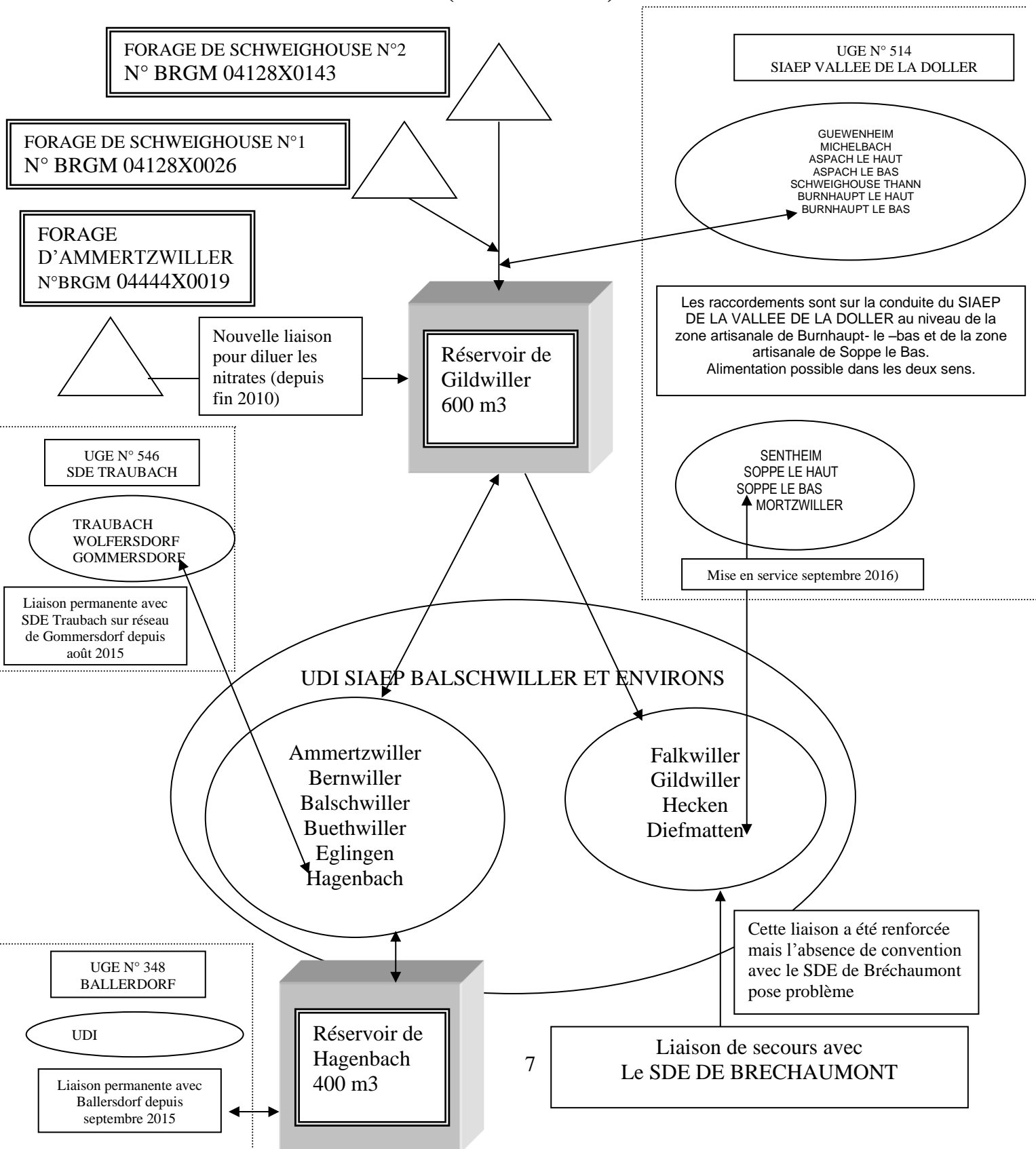


### e) Schéma d'alimentation en eau du SIAEP

Visite JM du 18/10/11  
 Mise à jour du 20/03/2017  
 (suite information du syndicat)

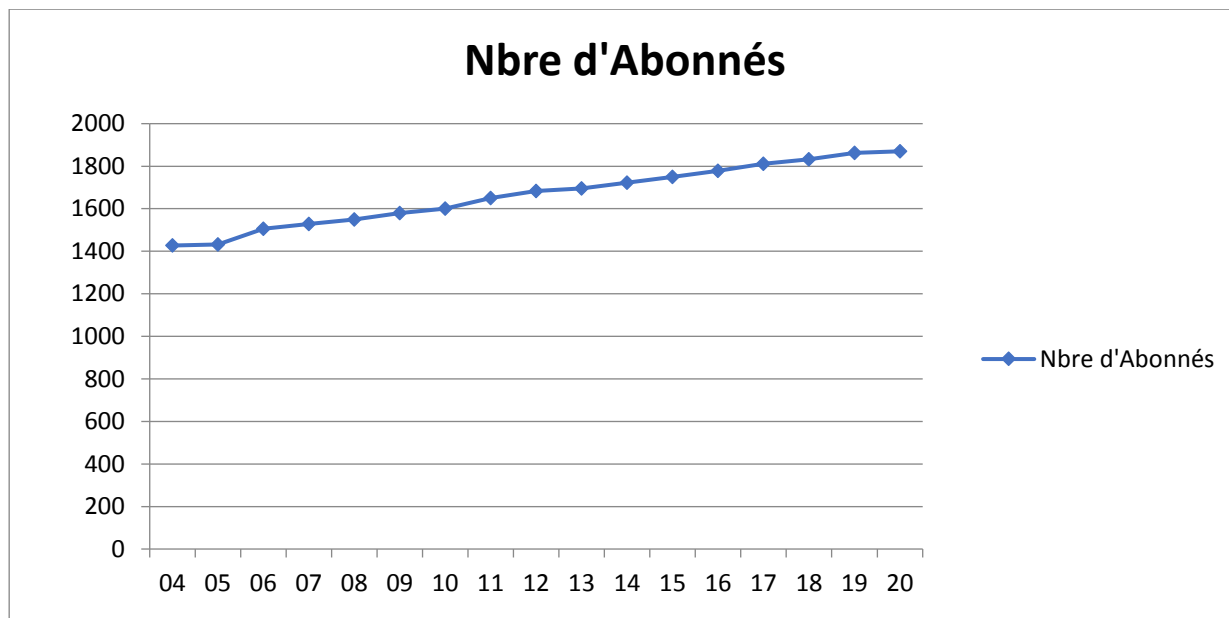
AGENCE REGIONALE DE SANTE – DELEGATION DU HAUT-RHIN  
 Cité administrative Gaujot – 14 rue du Mal Juin – 67084 STRASBOURG Cedex  
<http://www.ars.alsace.sante.fr>

## SCHEMA D'ALIMENTATION EN EAU DU SYNDICAT AMMERTZWILLER - BALSCHWILLER ET ENVIRONS (UGE N° 504)



## f) *Les Abonnés*

Le Syndicat d'Ammertwiller - Balschwiller et Environs regroupe 9 communes soit une population de 4 638 habitants et 1 870 abonnés.



## g) *Caractéristiques du réseau*

Le SIAEP fournit en eau ses abonnés par 56 km de réseau de canalisations en fonte sur domaine public. 41 % du réseau de distribution date de la création du Syndicat (début des années 1960).

## h) *Caractéristiques des branchements*

Commune	Nbre abonnés	Compteurs extérieurs				TOTAL	Pourcentage
		Borne Cahors	Borne Bornéo	Regard			
Balschwiller	317	45	159	27	231	73%	
Bernwiller	442	114	151	31	296	67%	
Buethwiller	102	20	39	5	64	63%	
Diefmatten	121	19	95	1	115	95%	
Eglingen	147	37	51	7	95	65%	
Falkwiller	95	21	30	2	53	56%	
Gildwiller	130	18	49	7	74	57%	
Hagenbach	300	48	143	36	227	76%	
Hecken	216	48	105	5	158	73%	
<b>TOTAL</b>	<b>1870</b>	<b>370</b>	<b>822</b>	<b>121</b>	<b>1313</b>	<b>70%</b>	



## i) Volumes produits

En 2020, un volume de 257 554 m<sup>3</sup> a été pompé et se répartit de la façon suivante :

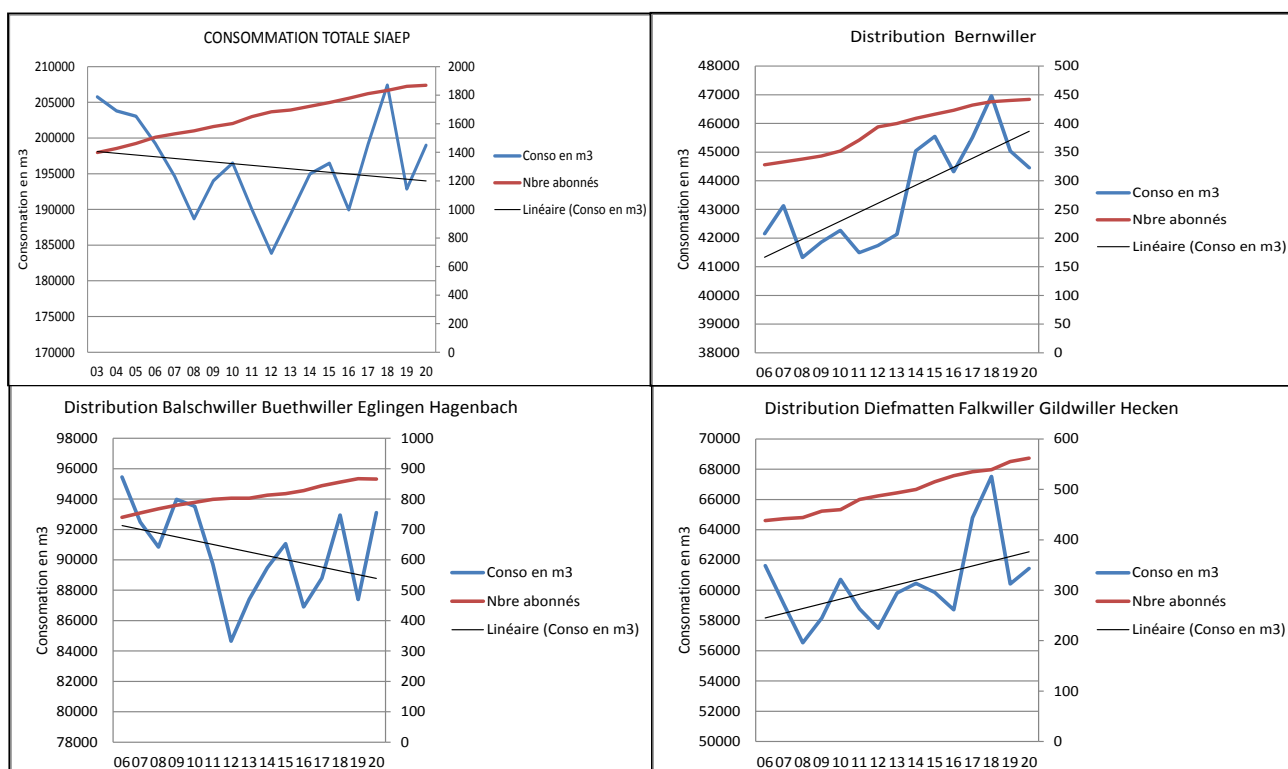
Ammertzwiler	185 639 m <sup>3</sup>	(72 %)
Schweighouse	<u>71 915 m<sup>3</sup></u>	(28 %)
Total	257 554 m <sup>3</sup>	

## j) Volumes distribués

En 2020, un volume de 211 996 m<sup>3</sup> a été facturé et se répartit de la façon suivante :

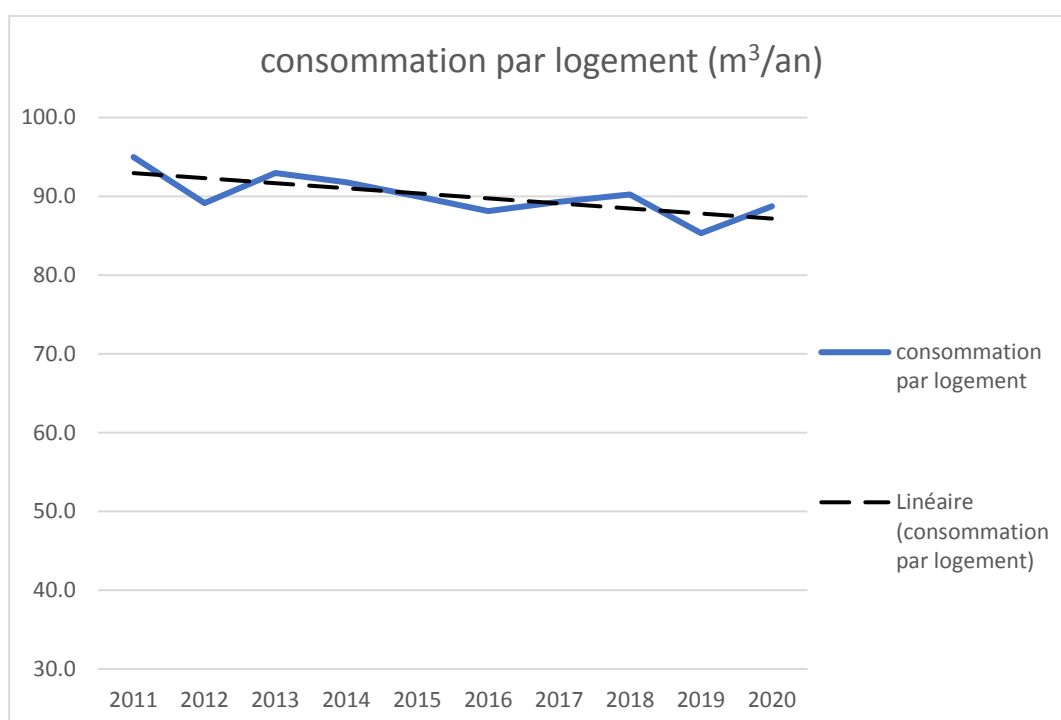
	Volumes facturés en m <sup>3</sup>							
	2013	2014	2015	2016	2017	2018	2019	2020
Ammertzwiler	17 489	18 286	19 028	18 527				
Balschwiller	33 432	33 966	341 71	34 141	32 831	33 071	32 145	34 468
Bernwiller	24 642	26 713	26 519	25 785	45 514	46 965	45 039	44 449
Buethwiller	10 322	10 208	10 077	9 511	10 149	10 369	9 551	10 139
Diefmatten	14 415	14 731	15 736	15 149	16 603	16 214	15 860	16 327
Eglingen	15 747	16 086	17 220	17 299	18 628	19 608	16 989	17 143
Falkwiller	9 034	8 903	9 017	8 955	9 045	9 014	9 371	10 072
Gildwiller	13 152	14 316	12 322	11 546	12 157	13 096	12 178	12 376
Hagenbach	27 914	28 593	29 599	25 958	27 186	29 898	28 706	31 357
Hecken	23 222	22 501	22 785	23 061	26 993	29 191	23 014	22 665
Ballersdorf							7 619	4 000
Traubach						9 956	20 144	9 000
<b>Total</b>	<b>183 918</b>	<b>189 369</b>	<b>194 303</b>	<b>196 474</b>	<b>189 932</b>	<b>199 106</b>	<b>217 382</b>	<b>211 996</b>

## k) Evolution de la distribution



### ***l) Consommation par logement***

	2020					
	Nb abon	Nb foyers	Total an	Nb gros consommateurs	Volume gros consommateurs	moy/an/foyer (sans gros consommateur)
<b>Balschwiller</b>	317	367	34468	7	4461	<b>83,4</b>
<b>Bernwiller</b>	442	511	44449	6	1636	<b>84,8</b>
<b>Buethwiller</b>	102	112	10139	1	801	<b>84,1</b>
<b>Diefmatten</b>	121	136	16327	2	3626	<b>94,8</b>
<b>Eglingen</b>	147	167	17143	2	2568	<b>88,3</b>
<b>Falkwiller</b>	95	98	10072	4	1402	<b>92,2</b>
<b>Gildwiller</b>	130	139	12375	2	492	<b>86,7</b>
<b>Hagenbach</b>	300	331	31357	4	1383	<b>91,7</b>
<b>Hecken</b>	216	217	22665	3	977	<b>101,3</b>
<b>TOTAL</b>	<b>1870</b>	<b>2078</b>	<b>198995</b>	<b>31</b>	<b>17346</b>	<b>88,7</b>

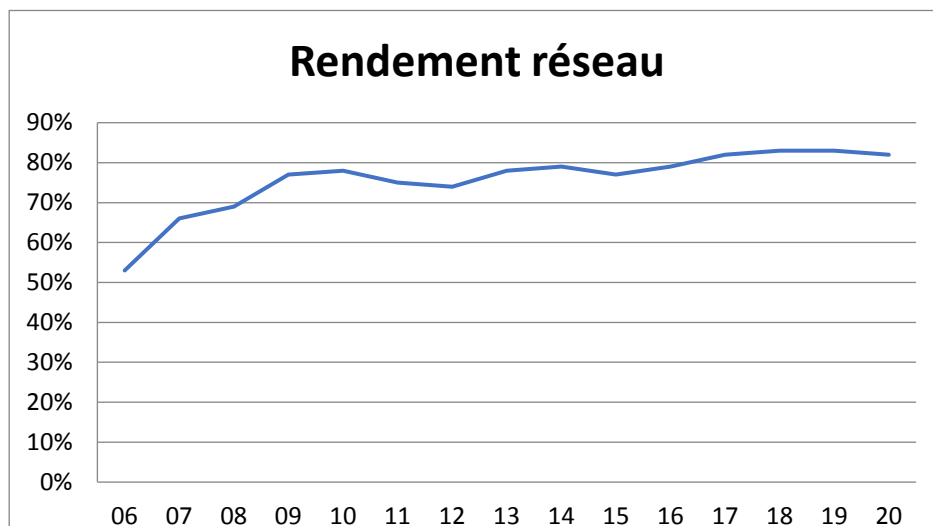


### ***m) Indice linéaire de pertes en réseau***

2,23 m<sup>3</sup>/km/jour

## n) Evolution du rendement

Au courant de l'exercice 2020, 257 554 m<sup>3</sup> d'eau ont été pompés pour un volume de 211 996 m<sup>3</sup> effectivement facturés, soit un rendement de 82 %.



## o) Rendement par secteur de distribution

Année	Ammer Bern	Balsch	Buet	Eglin	Hagen	Gild Falk Heck Dief	Falk	Gild Heck	Heck Dief
2012	82%	65%	85%	82%	64%	82%			
2013	80%	64%	79%	95%	82%	89%	71%	95%	73%
2014	86%	83%	79%	98%	72%	83%	60%	89%	89%
2015	74%	62%	94%	91%	88%	82%	63%	84%	88%
2016	75%	74%	95%	89%	72%	78%	75%	78%	79%
2017	84%	70%	96%	90%	85%	79%	79%	77%	85%
2018	79%	65%	96%	89%	90%	79%	79%	75%	87%
2019	78%	70%	95%	91%	88%	83%	88%	70%	88%
2020	73%	73%	96%	95%	86%	85%	84%	69%	95%

## p) Indice de connaissance et de gestion patrimoniale

	Points
Existence et mise à jour des plans	15
Inventaire des réseaux (matériaux diamètres)	14
Inventaire des réseaux (période de pose)	12
Localisation des ouvrages annexes (vannes, ventouses, purges, PI)	10
Inventaire des pompes et équipements électromécaniques	10
Localisation des branchements	10
Branchement : caractéristiques, référence, date de pose des compteurs	10
Document identifiant les secteurs réalisés en recherche de perte d'eau	0
Localisation des interventions sur le réseau (réparations, renouvellement)	10
Programme pluriannuel de renouvellement	10
Modélisation des réseaux	0
<b>TOTAL</b>	<b>101 points</b>

## q) Taux moyen de renouvellement des réseaux

Ce taux est le quotient, exprimé en pourcentage, de la moyenne sur 5 ans du linéaire renouvelé par la longueur du réseau.

Taux moyen de renouvellement : 2.5%

### III) Qualité de l'eau

#### a) Puits de Schweighouse

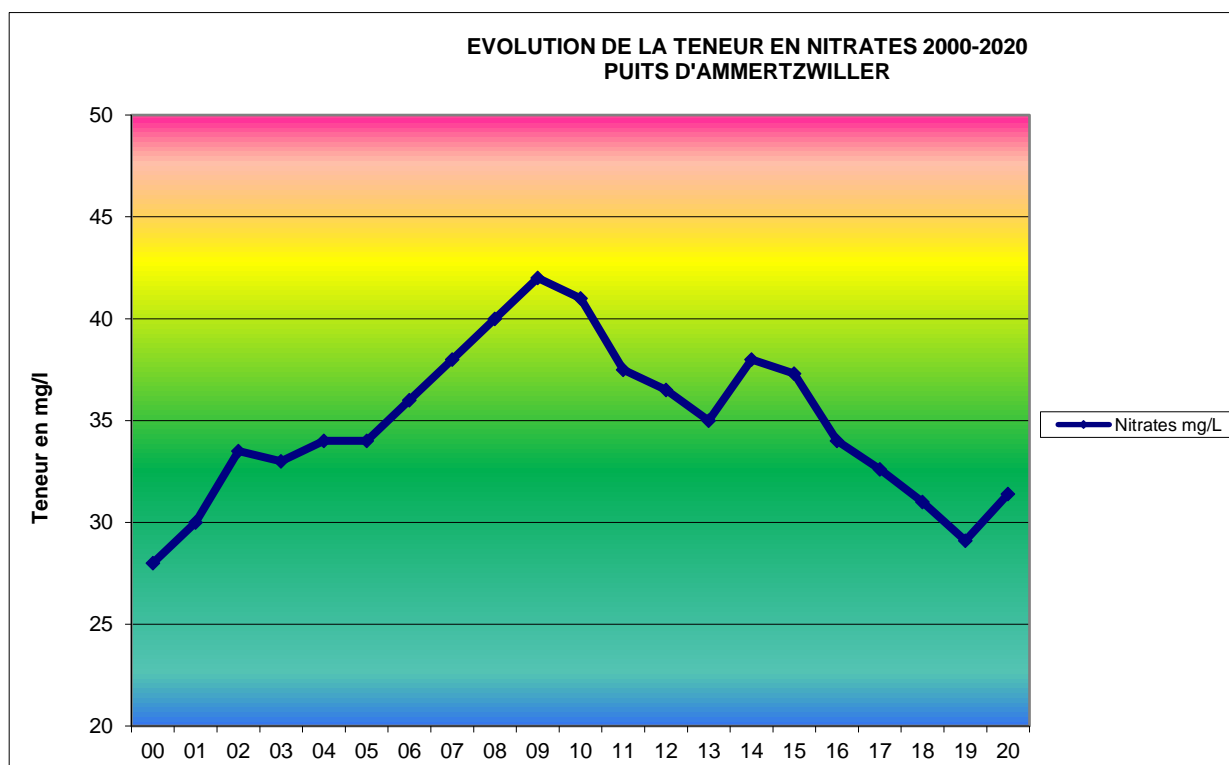
Eau brute, très légèrement acide, douce et faiblement minéralisée dont les paramètres physico-chimiques et bactériologiques analysés respectent les limites de qualité requises pour la production d'eau de consommation humaine.

#### b) Puits d'Ammertzwiller

Eau brute, neutre, de dureté et de minéralisation moyennes dont les paramètres physico-chimiques et bactériologiques analysés respectent les limites de qualité requises pour la production d'eau de consommation humaine.

Nous restons attentifs aux teneurs en nitrates au puits d'Ammertzwiller.

Tous les 4 mois, des analyses d'auto-contrôle sont effectuées afin de suivre au mieux leurs évolutions.





## c) Qualité de l'eau du robinet

# Qualité de l'eau distribuée en 2020

## Synthèse du contrôle sanitaire



www.grand-est.ars.sante.fr

Mars 2021



Après quelques jours d'absence, laissez couler l'eau avant de la boire



Consommez uniquement l'eau du réseau d'eau froide

Les limites de qualité sont des valeurs obligatoires. Les références de qualité sont des valeurs guide (voir verso)



Consultez les résultats d'analyses sur [www.eaupotable.sante.gouv.fr](http://www.eaupotable.sante.gouv.fr) sur [www.ars.grand-est.sante.fr](http://www.ars.grand-est.sante.fr)

Agence Régionale de Santé Grand Est

Délégation Territoriale du Haut-Rhin

45 rue de la Fecht - 68000 Colmar  
03 69 49 30 41  
[ars-grandest-DT89-VSSE@ars.sante.fr](mailto:ars-grandest-DT89-VSSE@ars.sante.fr)

Credit photo : foodia.com

### S.I.A.E.P. AMMERTZWILLER BALSCHWILLER

#### ORIGINE DE L'EAU

Le S.I.A.E.P. AMMERTZWILLER BALSCHWILLER (4534 habitants) est alimenté en eau par trois forages. Le syndicat dispose de quatre liaisons de secours : 2 avec le SIAEP de la Doller, 1 avec le SIAEP de Traubach et 1 avec la commune de Ballersdorf.

Les ressources du S.I.A.E.P. AMMERTZWILLER BALSCHWILLER ont été déclarées d'utilité publique le 01/04/1977 et le 02/04/2009 et disposent de périmètres de protection.

L'eau est distribuée sans traitement. Des prélèvements d'eau sont réalisés aux captages, au réservoir et sur le réseau de distribution.

#### QUALITE DE L'EAU DU ROBINET

18 prélèvements d'eau ont été réalisés. Les prélèvements et analyses sont réalisés par le laboratoire agréé par le ministère chargé de la santé.

##### BACTERIOLOGIE

*Absence exigée de bactéries indicatrices de pollution.*

- 17 analyses bactériologiques réalisées sur l'ensemble du réseau d'eau potable.
- 1 analyse non-conforme aux limites de qualité réglementaires.
- Taux de conformité : 94,1 %

Une analyse d'eau a révélé ponctuellement la présence de bactéries à des teneurs faibles ne nécessitant pas de restriction d'usage. L'exploitant a mis en œuvre toutes les mesures nécessaires (purge du réseau et chloration) pour rétablir la qualité de l'eau distribuée.

Eau de bonne qualité microbiologique.

##### DURETE, PH

*Référence de qualité : pH 6,5 à 9*

- Dureté : 17,1 °f (degré français)
- pH : 6,9

Eau douce (peu calcaire).

Eau peu minéralisée, agressive, susceptible de corroder et dissoudre, dans certaines conditions défavorables (température, stagnation...) les métaux des canalisations. Il est recommandé de ne pas consommer l'eau immédiatement après ouverture du robinet lorsqu'elle a stagné dans les conduites (au-delà de 30 minutes), mais de procéder à un écoulement préalable. (voir fiche d'information jointe)

##### NITRATES

*Limite de qualité : 50 mg/l*

- Teneur moyenne : 19,9 mg/l
- Teneur maximale : 21,7 mg/l

La teneur en nitrates de l'eau distribuée respecte la limite réglementaire.

##### CHLORURES, SODIUM ET FLUOR

*Références de qualité*

*Chlorures : 250 mg/l  
Sodium : 200 mg/l  
Fluor : 1,5 mg/l*

- Teneur moyenne en chlorures : 20,2 mg/l
- Teneur moyenne en sodium : 9,3 mg/l
- Teneur moyenne en fluor : <0,1 mg/l

##### PESTICIDES

*Limite de qualité : 0,1 µg/l*

Les pesticides recherchés ont été détectés à l'état de traces, inférieures à la limite de qualité. A l'exception du Métolachor Noa, métabolite de pesticides nouvellement recherché, qui a été détecté ponctuellement à 0,175 µg/l et 0,196 µg/l pour une limite de qualité à 0,100 µg/l. L'analyse suivante a montré un résultat conforme (<0,05 µg/l). Un suivi renforcé de ce paramètre est mis en œuvre 2021.

##### MICROPOLLUANTS – SOLVANTS – RADIOACTIVITE – AUTRES PARAMETRES

*Limite(s) de qualité propre(s) à chaque paramètre.*

Les résultats pour les paramètres mesurés sont conformes aux limites de qualité en vigueur.

#### CONCLUSION SANITAIRE

En 2020, l'eau produite et distribuée par le S.I.A.E.P. AMMERTZWILLER BALSCHWILLER est conforme aux limites de qualité physico-chimiques en vigueur à l'exception de deux dépassements ponctuels pour un pesticide nouvellement recherché.

Sur le plan bactériologique, elle est de bonne qualité.

Cette fiche, destinée aux abonnés du service public de distribution de l'eau, peut être reproduite sans suppression, ni ajout. Dans les immeubles collectifs, elle doit être distribuée à chaque locataire ou affichée.



## LA SIGNIFICATION DES PARAMETRES

Le nombre d'analyses effectuées pour le contrôle sanitaire dépend du nombre d'habitants desservis et du débit de la ressource (forage ou captage de source). Les prélèvements sont réalisés à la ressource, à la production (en sortie de station de traitement par exemple) et sur le réseau de distribution (réservoir de stockage et robinet du consommateur).

La conformité de l'eau est établie en comparant la concentration de certains paramètres à des limites de qualité ou à des références de qualité :

- une limite de qualité est une valeur seuil à respecter impérativement portant sur des paramètres microbiologiques et chimiques constituant un danger potentiel pour la santé des personnes ;
- une référence de qualité est une valeur seuil à satisfaire portant sur des paramètres microbiologiques, chimiques et radiologiques, établies à des fins de suivi des installations de production et de distribution d'eau.

— **QUALITE BACTERIOLOGIQUE** : elle est évaluée par la recherche régulière de bactéries dont la présence dans l'eau de consommation révèle une contamination survenue soit au niveau de la ressource soit en cours de transport. Une absence de traitement, un dysfonctionnement momentané des installations de traitement d'eau ou une insuffisance d'entretien des ouvrages peuvent être à l'origine des résultats non conformes.

— **NITRATES** : les nitrates sont des éléments fertilisants, présents naturellement dans les eaux. Les apports excessifs ou mal maîtrisés d'engrais provoquent une augmentation des teneurs en nitrates dans les ressources.

— **PESTICIDES** : la présence de pesticides dans les ressources provient d'une mauvaise maîtrise des produits utilisés pour protéger les récoltes ou pour désherber. Par précaution, la valeur réglementaire, très basse, est inférieure au(x) seuil(s) de toxicité connu(s).

— **ARSENIC** : l'arsenic est un élément d'origine naturelle, largement répandu dans la croûte terrestre et présent à l'état de trace dans toute matière vivante. C'est un élément classé comme cancérogène. Il peut entraîner également des troubles cardiovasculaires et neurologiques.

— **ELEMENTS METALLIQUES** : il s'agit en particulier du plomb, cadmium, mercure, chrome, cuivre, nickel et fer. Leur potentiel toxicologique dépend de leur forme chimique, de leur concentration, du contexte environnemental et de la possibilité de passage dans le corps humain.

— **DURETE** : la dureté représente les concentrations en calcium et en magnésium présents naturellement dans l'eau de la ressource. Elle est sans incidence sur la santé. Au contraire, le calcium et le magnésium jouent un rôle important dans la physiologie humaine et leur apport par l'alimentation est essentiel. Dans le cas d'une eau ayant une dureté de moins de 10°F, l'installation d'un dispositif d'adoucissement de l'eau ne se justifie pas.

— **SODIUM** : le sodium est un métal très répandu dans la croûte terrestre. Il est toujours associé à d'autres éléments chimiques et principalement aux chlorures. Cet élément vital participe à des fonctions physiologiques essentielles.

— **CHLORURES** : les chlorures, très répandus dans la nature, sont des composés naturels des eaux. Ils sont peu toxiques mais peuvent à des doses élevées nuire au goût de l'eau et favoriser la corrosion des canalisations.

— **FLUOR** : le fluor est un oligo-élément présent naturellement dans l'eau. Des doses modérées sont bénéfiques pour la santé. La valeur limite réglementaire a été fixée pour tenir compte du risque de fluorose dentaire (trace sur l'émail des dents). Lorsque l'eau est peu fluorée, une prévention optimale de la carie dentaire passe par un apport complémentaire de cet élément (sel fluoré, dentifrice fluoré, comprimés...).

— **COMPOSES ORGANIQUES VOLATILS (COV)** : les COV sont des molécules de la chimie de synthèse, dérivés des hydrocarbures, ou des éléments issus de la dégradation de ces molécules. Les COV peuvent avoir, à long terme, des effets tératogènes, mutagènes ou cancérogènes.

## AUTRES RECOMMANDATIONS SANITAIRES

### Pour préserver la qualité de votre eau :

Vérifiez les matériaux constitutifs de vos canalisations et les faire changer s'il y a du plomb et ne jamais raccorder l'installation électrique à la tuyauterie pour faire prise de terre. Ce raccordement peut provoquer des phénomènes électriques accentuant la corrosion des matériaux. Dans un tel cas, il est recommandé de contacter un électricien professionnel avant toute intervention.

Si un traitement complémentaire (purificateur, osmoseur...) est installé, il doit être régulièrement entretenu et réglé par un installateur compétent afin qu'il n'y ait pas de risque de dégradation de la qualité microbiologique ou physico-chimique de l'eau lié à ce dispositif. L'eau ne doit pas être corrosive en sortie de l'installation de traitement.

#### **d) Branchements en plomb**

Suite au décret du 4 novembre 2002, une étude a été menée par IRH de Nambenheim. Son rapport a été remis au SIAEP le 19/01/2005. Aucune conduite en plomb n'a été répertoriée, le risque d'avoir des teneurs en plomb non conformes au robinet de l'utilisateur semble donc limité au domaine privé.

#### **e) Eau distribuée**

L'eau du SIAEP d'Ammertwiller - Balschwiller et Environs est distribuée sans traitement.

- 17 prélèvements d'eau ont été réalisés. L'eau produite et distribuée est conforme aux limites de qualité bactériologiques et physico-chimiques en vigueur.
- 1 analyse non conforme aux limites de qualité réglementaires. Des bactéries à des teneurs faibles ne nécessitant pas de restriction d'usage ont été trouvées dans un prélèvement.

Eau de bonne qualité microbiologique.

#### **f) Indice d'avancement de la protection de la ressource**

<b>Nom du captage</b>	<b>Commune</b>	<b>N°BSS</b>	<b>DUP (date)</b>	<b>Indice</b>
Puits d'Ammertwiller	Bernwiller	0444-4X-0019	01/04/1977	80%
Puits 1	Schweighouse	04128X0026	02/04/2009	80%
Puits 2	Schweighouse	04128X0143	02/04/2009	80%



## IV) Le prix de l'eau

### a) *Détail du prix de l'eau*

Pour l'ensemble des abonnés, le prix de l'eau était en 2020 de 1,58 €HT/m<sup>3</sup> (délibération du Comité Directeur du 18/02/2020).

Au prix de l'eau se rajoute :

- Une location de compteur à 10,00 €HT par semestre soit 20,00 €HT par an (délibération du Comité Directeur du 18/02/2020).
- Une part fixe par logement, par activité ou par prise d'eau pour entretien et renouvellement de réseau de 25,00 €HT par semestre soit 50,00 €HT par an (délibération du Comité Directeur du 18/02/2020).
- La taxe antipollution qui est de 0,35 €HT/m<sup>3</sup> (prélevée par l'agence de l'eau).
- La redevance pour prélèvement en eau souterraine que l'Agence de l'Eau nous facture (volume d'eau prélevé dans la nappe) qui est de 0,07 €HT/m<sup>3</sup>.

LA TVA au taux de 5.5% s'applique sur le prix de l'eau, la location du compteur et à toutes les taxes et redevances.

Produit de la vente d'eau pour l'année 2020 : 328 888,40€HT

### b) *Récapitulatif du prix de l'eau*

nature du poste	Année 2012 120 m <sup>3</sup>	Année 2013 120 m <sup>3</sup>	Année 2014 120 m <sup>3</sup>	Année 2015 120 m <sup>3</sup>	Année 2016 120 m <sup>3</sup>	Année 2017 120 m <sup>3</sup>	Année 2018 120 m <sup>3</sup>	Année 2019 120 m <sup>3</sup>	Année 2020 120 m <sup>3</sup>	Variation en % 19 et 20
Abonnement annuel	20	20	20	20	20	20	20	20	20	0%
Prix m3 d'eau	183,60	186,0	188,4	189,6	189,6	189,6	189,6	189,60	189,60	0%
Entretien renouvellement réseau	50	50	50	50	50	50	50	50	50	0%
Red prélèvement eau souterraine	8,40	8,40	8,40	8,40	8,40	8,40	8,40	8,40	8,40	0%
Taxe antipollution	51,84	50,4	48,84	47,4	42,00	42,00	42,00	42,00	42,00	0%
TVA 5,5%	17,26	17,31	17,35	17,345	17,05	17,05	17,05	17,05	17,05	0%
Total 120 m3 €TTC	331,10	332,11	332,99	332,75	327,05	327,05	327,05	327,05	327,05	0%

Prix moyen de l'eau pour une consommation annuelle de 120 m<sup>3</sup> : 2.725 €TTC/m<sup>3</sup>



## c) Facture type semestrielle de 60 m<sup>3</sup>

S.I.A.E.P. Ammertzwiller - Balschwiller  
2 rue de l'école  
68210 BERNWILLER  
Tél : 03 89 25 34 09  
siaep.ammertzwiller@wanadoo.fr

Facture  
N° 2020-070-001975 | Le 25/09/2020

**DELAI DE REGLEMENT**  
Jusqu'au : 04/11/2020

\*\*\*\*\*FACTURE EAU\*\*\*\*\*

TRESORERIE D'ALTKIRCH  
1 RUE DU 2EME CUIRASSIERS  
68130 ALTKIRCH  
Tél 03 89 40 01 97

n° TVA intracommunautaire  
FR 1727680039800014

**COMMUNES ADHERENTES AU  
SIAEP AMMERTZWILLER BALSCHWILLER  
& ENVIRONS**

Extrait de titre exécutoire en application de l'article L.252 A du livre des procédures fiscales, pris, émis et rendu exécutoire conformément aux dispositions du décret n° 66-624 du 19 août 1966, modifié par décret n°81-362 du 13 avril 1981, relatif au recouvrement des produits des collectivités et établissements publics et locaux.  
VOIES DE RECOURS : Dans le délai de deux mois suivant la notification du présent acte (article L1617-5 du code général des collectivités territoriales), vous pouvez contester la somme mentionnée au recto en saisissant directement le tribunal judiciaire ou le tribunal administratif compétent selon la nature de la créance.

Réf. Abonnement : J. BER					Période facturée : du 16/03/2020 au 20/09/2020	
Branchement	Réf. Compteur	Anc. index	Nv. index	Conso. (m3)	Date relevé	Adresse
		205	265	60	16/09/2020	

Désignation	Base	Taux	Montant HT	TVA	Montant TVA	Montant TTC
PRIX M3	60	1.58000	94.80	5.50	5.21	100.01
Location de Compteur	1	10.00000	10.00	5.50	0.55	10.55
Ent. renouvellement réseaux	1	25.00000	25.00	5.50	1.38	26.38
			<b>129.80</b>		<b>7.14</b>	<b>136.94</b>
Lutte contre la pollution (Agence de l'eau)	60	0.35000	21.00	5.50	1.16	22.16
Red prélèvement eau souterrain	60	0.07000	4.20	5.50	0.23	4.43
<b>Organismes Publics</b>			<b>25.20</b>		<b>1.39</b>	<b>26.59</b>
<b>TOTAL</b>			<b>155.00</b>		<b>8.53</b>	<b>163.53</b>

Eau / Asst.	TVA	Base HT	Taux	Montant TVA
Eau	1	155.00	5.50	8.53
<b>Total TVA :</b>				<b>8.53</b>

**NET A PAYER : 163.53 euros**

Prix de revient (hors abonnement) : 0.00211 euros par litre  
Total Abonnement : 36.93 euros

Vous pouvez payer cette somme sur Internet par Carte Bancaire (et par Prélèvement) en vous connectant sur :  
[www.tipi.budget.gouv.fr](http://www.tipi.budget.gouv.fr) et en saisissant les informations suivantes :

Identifiant collectivité : 047965      Référence :

### A RETOURNER AVEC LE REGLEMENT

Payable en espèces (dans la limite de 300 €) ou en carte bancaire, muni du présent avis, auprès d'un buraliste ou partenaire agréé (liste consultable sur le site [www.impots.gouv.fr/portail/paiement-proximite](http://www.impots.gouv.fr/portail/paiement-proximite)).

Facture EAU SIAEP AMM. BALSCH. - MODALITES DE PAIEMENT :

- 1 - Carte bancaire au guichet de la Trésorerie d'Altkirch
- 2 - En espèces jusqu'à 300 € au guichet de la Trésorerie d'Altkirch
- 3 - Vir. Banc. à la B.d.F FR25 3000 1005 81E6 8600 0000 042
- 4 - Chèque Bancaire : Libellé au nom du "Trésor Public" et adressé à la Trésorerie d'Altkirch, 1 rue du 2ème Cuirassiers, 68130 ALTKIRCH



Horaires de la Trésorerie d'Altkirch : lundi de 8h30 à 12h et de 13h00 à 16h00,  
mardi de 8h30 à 12h00 et jeudi de 8h30 à 12h00

### REFERENCES

Facture Bernwiller 2020/02	Coll 448
	448
<b>Numéro</b> 2020-070-001975	<b>Clé1</b> 9
<b>Echéance</b> 04/11/2020	<b>Clé2</b> J
<b>NET A PAYER</b> 163.53	<b>euros</b>

## d) **Taxe et frais annexes**

### 1) **Taxe de branchement**

La taxe de branchement demandée pour tout logement neuf ou rénové, hangar agricole, atelier commercial ou artisanal est de 500.00 €TTC suite à la délibération du Comité Directeur du 18/02/2020.

### 2) **Participation aux frais de gestion**

Montant perçu pour la participation aux frais de gestion (15 %) : 11 253,56€HT

## V) **Investissements réalisés par le SIAEP en 2020**

### Renouvellement de réseaux et mise en place de bornes de comptage

- 4 ensembles de comptage ont été posés suite à des ruptures de canalisation ou reprise de branchements particuliers : 7 612.54 €HT.

#### Bernwiller : du 16 au 69 rue de Mulhouse

- ✓ Renouvellement de 880ml conduite principale DN150
  - ✓ Reprise de 41 branchements
  - ✓ 5 Poteaux incendie
- Coût prévisionnel : 298238 €HT

#### Bernwiller : du 8 au 20 rue de la Forêt

- ✓ Renouvellement de 230ml conduite principale DN100
  - ✓ Reprise de 10 branchements
  - ✓ 2 Poteaux incendie
- Coût prévisionnel : 61 300 €HT

## VI) **Suivi de travaux réalisés par le SIAEP**

### Branchements neufs :

12 ensembles de comptage ont été posés pour de nouveaux branchements : 28 138 €HT

### Rue des vergers à Diefmatten :

100ml de DN100 ont été renouvelés 15 683 €HT

### Remplacement de PI :

1 PI remplacé à Eglingen : 6 600 €HT  
2 PI remplacés à Hecken : 5 857.2 €HT  
1 PI remplacé à Balschwiller : 3 905.09 €HT

### Bornes de comptage renversées ou endommagées :

3 bornes de comptage ont été remplacées suite à des dégradations.

### Suppression de Branchement et PI :

1 suppression de branchement a été effectuée à Buethwiller

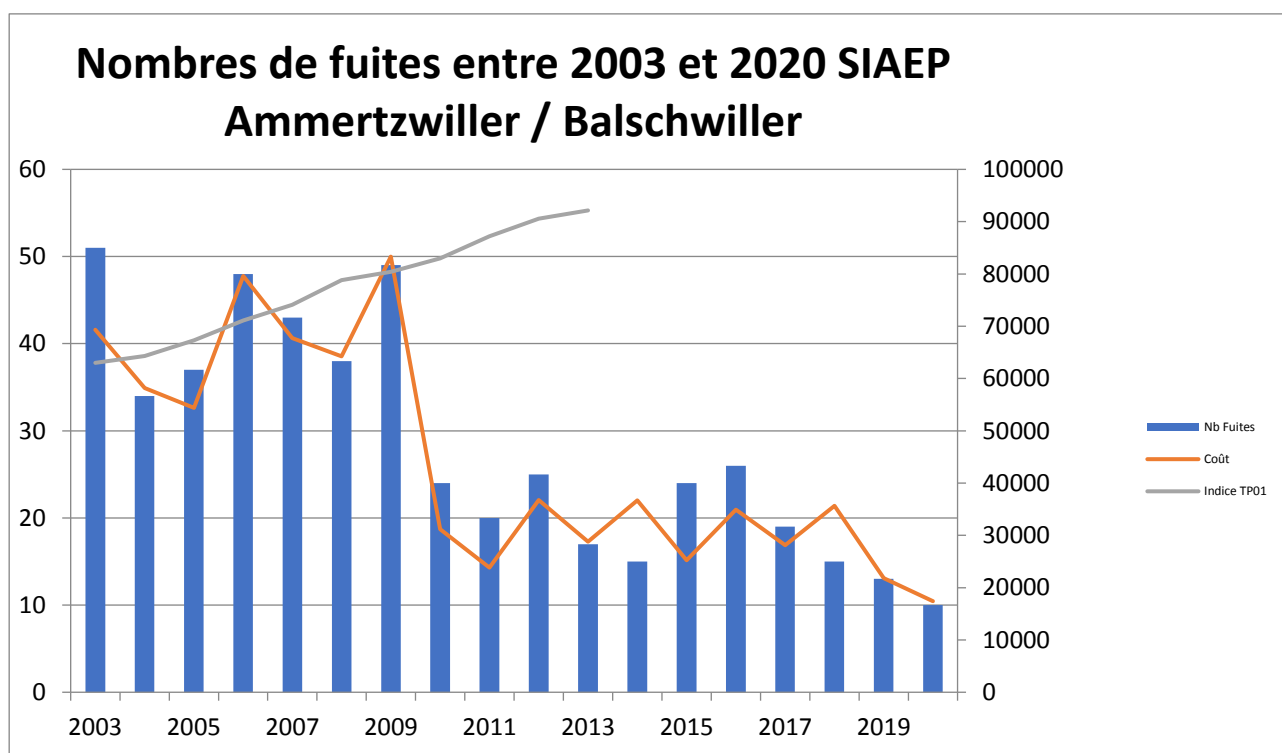
1 suppression de PI a été effectuée à Bernwiller

## VII) Travaux d'entretien (fuites) en 2020

Communes	Réseau principal	Branchements particuliers	Poteaux D'incendie
Balschwiller	1		
Bernwiller	1	2	1
Buethwiller			
Diefmatten			
Eglingen			
Falkwiller	1		
Gildwiller	1	1	
Hagenbach		1	
Hecken	1		
<b>TOTAL</b>	<b>5</b>	<b>4</b>	<b>1</b>

10 interventions sur le réseau pour fuites

Coût total réparation des fuites : 17 413 €HT



## VIII) Les dettes du Syndicat

Au 31 décembre 2020, les dettes du Syndicat Intercommunal était de 121 004.97 €.

## IX) Prévisions investissements et travaux

- Renouvellement de branchements dans les différentes communes au fur et à mesure des besoins.
- Changement de robinets vannes dans les différentes communes au fur et à mesure des besoins.
- Poste de Télégestion  
Coût prévisionnel : 15 000 €HT

### Programme pluriannuel de renouvellement du réseau :

#### ➤ Année 2021

##### Gildwiller + Hecken tranche ferme : du 16 au 56 rue principale + chemin de croix

- ✓ Renouvellement de 900ml conduite principale DN200
- ✓ Reprise de 30 branchements
- ✓ 4 Poteaux incendie

Coût prévisionnel : 305 000 €HT

##### Gildwiller tranche optionnelle 1 : du 58 au 66 rue principale

- ✓ Renouvellement de 260ml conduite principale DN150
- ✓ Reprise de 12 branchements
- ✓ 1 Poteaux incendie

Coût prévisionnel : 85 000 €HT

##### Gildwiller tranche optionnelle 2 : branchements rue de la forêt + chemin de croix

- ✓ Renouvellement de 425ml conduite principale DN200 chemin de croix
- ✓ Reprise de 12 branchements rue de la forêt + rue de Falkwiller

Coût prévisionnel : 110 000 €HT

#### ➤ Année 2022

##### Bernwiller : du 2 au 6 rue François Joseph Deyber

##### du 1 au 21 rue Jean Jacques Henner et du 2 au 24 rue Louis Werner

- ✓ Renouvellement de 770ml conduite principale DN150
- ✓ Reprise de 47 branchements
- ✓ 5 Poteaux incendie

Coût prévisionnel : 350 000 €HT



➤ **Année 2023**

Falkwiller : du 4 au 30 rue principale + rue de l'Eglise

- ✓ Renouvellement de 1100 ml conduite principale DN150
- ✓ Reprise de 37 branchements
- ✓ 5 Poteaux incendie

Coût prévisionnel : 300 000 €HT

➤ **Année 2024**

Buethwiller : du 51 au 81 rue principale

- ✓ Renouvellement de 370ml conduite principale DN150
- ✓ Reprise de 26 branchements
- ✓ 2 Poteaux incendie

Coût prévisionnel : 170 000 €HT

Ce rapport a été établi par le Président du SIAEP d'Ammertwiller - Balschwiller et Environs, présenté dans les grandes lignes au Comité Directeur du 13 février 2021 adressé à M. le Sous-Préfet d'Altkirch, aux maires de 9 communes adhérentes ainsi qu'à l'Agence Rhin Meuse.

Bernwiller, le 01 juin 2021



A handwritten signature in black ink, consisting of several loops and a long horizontal stroke at the end.

## **ANNEXES : note d'information de l'agence de l'eau Rhin-Meuse**

Édition mars 2021  
CHIFFRES 2020

# L'agence de l'eau vous informe



## POURQUOI DES REDEVANCES ?

Les redevances des agences de l'eau sont des recettes fiscales environnementales perçues auprès de ceux qui utilisent l'eau et qui en altèrent la qualité et la disponibilité (consommateurs, activités économiques).

Les agences de l'eau redistribuent cet argent collecté sous forme d'aides pour mettre aux normes les stations d'épuration, fiabiliser les réseaux d'eau potable, économiser l'eau, protéger les captages d'eau potable des pollutions d'origine agricole, améliorer le fonctionnement naturel des rivières...

Au travers du prix de l'eau, chaque habitant contribue à ces actions au service de l'intérêt commun et de la préservation de l'environnement et du cadre de vie.

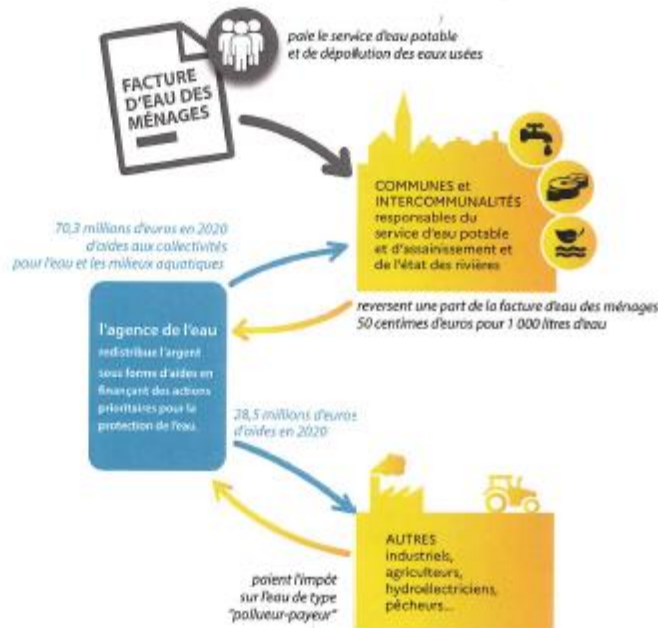
## LE SAVIEZ-VOUS ?

Le prix moyen de l'eau dans le bassin Rhin-Meuse est de 3,98 euros TTC/m<sup>3</sup>. Pour un foyer consommant 120 m<sup>3</sup> par an, cela représente une dépense annuelle de 478 euros, soit une mensualité légèrement inférieure à 40 euros en moyenne (estimation Rhin-Meuse d'après SISPEA - données agrégées disponibles - 2018).

Les composantes du prix de l'eau :

- le service de distribution de l'eau potable (abonnement, consommation)
- le service de collecte et de traitement des eaux usées
- les redevances de l'agence de l'eau qui représentent en moyenne 21 % du montant de la facture d'eau
- les contributions aux organismes publics (VNF...) et l'éventuelle TVA

Pour obtenir une information précise sur votre collectivité, rendez-vous sur [www.service.eaufrance.fr](http://www.service.eaufrance.fr)



## NOTE D'INFORMATION

Rapport annuel sur le prix et la qualité du service public de l'eau et de l'assainissement

L'article L2224-5 du code général des collectivités territoriales, modifié par la loi n°2016-1087 du 8 août 2016 - art.31, impose au **maire ou au président de l'établissement public de coopération intercommunale** l'obligation de présenter à son assemblée délibérante un rapport annuel sur le prix et la qualité du service public d'eau potable destiné notamment à l'information des usagers. Ce rapport est présenté au plus tard dans les neuf mois qui suivent la clôture de l'exercice concerné. Le maire ou le président de l'établissement public de coopération intercommunale y joint la note établie chaque année par l'agence de l'eau ou l'office de l'eau sur les redevances figurant sur la facture d'eau des abonnés et sur la réalisation de son programme pluriannuel d'intervention.

## D'OÙ PROVIENNENT LES REDEVANCES 2020 ?

En 2020, le montant global des redevances (tous usages de l'eau confondus) perçues par l'agence de l'eau s'est élevé à près de 158,7 millions d'euros dont plus de 129 millions en provenance de la facture d'eau.

### recettes / redevances

Qui paie quoi à l'agence de l'eau pour 100 € de redevances en 2020 ?

(valeurs résultant d'un pourcentage pour 100 €) - source agence de l'eau Rhin-Meuse



## À QUOI SERVENT LES REDEVANCES ?

Grâce à ces redevances, l'agence de l'eau apporte, dans le cadre de son programme d'intervention, des concours financiers (subventions) aux personnes publiques (collectivités territoriales...) ou privées (acteurs industriels, agricoles, associatifs...) qui réalisent des actions ou projets d'intérêt commun au bassin ayant pour finalité la gestion équilibrée des ressources en eau. Ces aides réduisent d'autant l'impact des investissements des collectivités, en particulier, sur le prix de l'eau.

### interventions / aides

Comment se répartissent les aides pour la protection des ressources en eau pour 100 € d'aides en 2020 ?

(valeurs résultant d'un pourcentage pour 100 € d'aides en 2020) - source agence de l'eau Rhin-Meuse.





## ACTIONS AIDÉES PAR L'AGENCE DE L'EAU RHIN-MEUSE EN 2020

L'année 2020 marque la seconde année du 11<sup>e</sup> programme d'action de l'agence de l'eau Rhin-Meuse et de son contrat d'objectif et de performance 2019-2024 signé avec l'État. Des indicateurs annuels permettent de mesurer et suivre les efforts des maîtres d'ouvrage et de l'agence de l'eau en faveur des ressources en eau et des milieux aquatiques.

### EN 2020...



### LES CONTRATS DE TERRITOIRE "EAU ET CLIMAT"

**5 nouveaux contrats ont été entérinés en 2020.** Nouvel outil de contractualisation proposé par l'agence de l'eau Rhin-Meuse depuis une année, le contrat de territoire "Eau et Climat" est un trait d'union entre les priorités de l'établissement et celles des EPCI cibles. Il intègre une logique de dépassement grâce à l'approche proposée à 360°. Les actions en faveur de l'atténuation et de l'adaptation au changement climatique figurent en bonne place.

### EAU ET QUARTIERS, UN ENJEU SOLIDAIRE ET ÉCOLOGIQUE

En lançant le 1<sup>er</sup> concours "eau et quartiers prioritaires de la politique de la ville" destiné à accompagner des projets de requalification urbaine, **l'agence de l'eau Rhin-Meuse a récompensé 12 lauréats.** 60% des projets ont proposé des aménagements urbains (désimperméabilisation, gestion intégrée des eaux pluviales, jardins partagés, agriculture urbaine/périurbaine) et 1/3 d'actions d'animation. L'agence de l'eau Rhin-Meuse **a alloué une enveloppe de 2 M€ aux récipiendaires.**

En ciblant les quartiers prioritaires, l'agence de l'eau a démontré que "la nature en ville" peut être déclinée partout et permettre une reconnexion avec la ville ; **le tout en favorisant le lien social et les actions de sensibilisation et d'information.**

### PROJET DE SDAGE ET DE PROGRAMME DE MESURES 2022-2027

Après plus de 13 mois d'élaboration, **le Comité de bassin Rhin-Meuse a adopté à l'unanimité, en octobre 2020, le projet de plan de gestion des eaux 2022-2027.**

Ce plan fait autorité en matière de mise en œuvre de la politique de l'eau et porte l'engagement juridique de la France au regard de la Directive cadre européenne sur l'eau.

Avant son adoption définitive, **le projet de plan de gestion est soumis aux citoyens, aux acteurs locaux et internationaux** depuis le 1<sup>er</sup> mars 2021.





LA CARTE D'IDENTITÉ DU BASSIN RHIN-MEUSE



## Agence de l'eau Rhin-Meuse

2 bassins versants (partie française) : celui du Rhin, 24 000 km<sup>2</sup> (avec son affluent principal, la Moselle) et celui de la Meuse, 7 800 km<sup>2</sup>.

Un contexte international marqué, le plus transfrontalier des bassins français : 4 pays limitrophes (Suisse, Allemagne, Luxembourg, Belgique).

Le bassin s'étend sur 32 000 km<sup>2</sup> (6% du territoire national métropolitain) et compte 4,4 millions d'habitants, 8 départements et 3 230 communes.

Agence de l'eau Rhin-Meuse  
Rozérieulles - BP 30019  
57161 Moulins-lès-Metz cedex  
Tél. 03 87 34 47 00  
agence@eau-rhin-meuse.fr

Les 7 bassins hydrographiques métropolitains



Suivez l'actualité       
de l'agence de l'eau Rhin-Meuse : [eau-rhin-meuse.fr](http://eau-rhin-meuse.fr)

Realisation : AELB-BC • mars 2021  
Impression : Agence de l'eau Rhin-Meuse  
Credits • photos : agence de l'eau Rhin-Meuse • illustrations : application : AELBMC

Donnez votre avis sur

DU 1<sup>ER</sup> MARS  
AU 1<sup>ER</sup> SEPTEMBRE 2021




# les inondations et le milieu marin

# L'eau



 Retrouvez aussi toutes les informations sur la consultation du public sur le site [enimmersion-eau.fr](http://enimmersion-eau.fr)

**Nouveau** Découvrez les nouveaux "Podcasts"!